

DUCASSE RITUELLE DE MONS
2024



Programme Officiel

Supplément au Mons Mag #120

édito

Bientôt, l'air du Doudou va de nouveau résonner dans les rues et dans les foyers pour notre plus grande joie.

L'impatience de retrouver nos plus belles traditions est palpable. Elle se ressent chaque jour plus intensément. Il faut dire que la chaleur humaine et le grand sens de la fête des Montois ne sont plus à prouver !

La Ducasse précédente était à peine terminée que les services communaux étaient déjà au travail afin de vous offrir une fabuleuse édition 2024.

A quelques jours du lancement des festivités, l'émotion et l'excitation sont perceptibles. Les Montois sont prêts à mettre de côté, au moins pour quelques instants, les tracas du quotidien, pour se consacrer pleinement au bonheur d'être ensemble et de célébrer ce qui fait le cœur de l'identité montoise.

Vous trouverez, dans ce supplément spécial « Doudou 2024 », tous les secrets de cette édition que nous avons mise sur pied avec toute la passion et l'amour qui nous habitent pour notre ville.

Bonne Ducasse à toutes et à tous !

Achille Sakas
Échevin
des fêtes

Nicolas Martin
Bourgmestre
de la Ville de Mons

sommaire

- 03** Edito et sommaire
- 05** Programme général des festivités
- 16** Descente de la chasse de sainte Waudru
- 18** Procession du Car d'Or
- 22** Histoire : Quand les dragons fréquentent les églises
- 27** Le Combat dit Lumeçon
- 28** Lumeçon : Des nouvelles de l'arène
- 30** Petit Lumeçon : Du changement dans l'organisation de la distribution des t-shirts
- 34** Durant la fête, je reste Doudou
- 42** Quatre jours de braderie
- 43** T-shirts et produits dérivés
- 44** Sur Télé MB
- 46** El Doudou





programme général DES FESTIVITÉS



Organisation
des Nations Unies
pour l'éducation,
la science et la culture



Patrimoine
culturel
immatériel

MERCREDI 22 MAI

- **18h30 Verre du bourgmestre Nicolas Martin et du collège communal**
Jardin du Mayeur – Bienvenue à tous !

JEUDI 23 MAI

- **16h00 Animation : «Le Doudou s'ouvre partout...»**
Grand-Place
- **20h00 Opening Night avec DJ**
Marché-aux-Herbes

VENDREDI 24 MAI

- **11h00 Concert de carillon**
Beffroi
- **19h30 Soirée de poésie en l'honneur des littérateurs montois, organisée par les Montois Cayaux**
R.T.B.F. Hainaut - Auditorium Abel Dubois
- **20h00 Animations musicales**
Marché-aux-Herbes
- **21h00 Grand concert gratuit organisé par la RTBF**
Grand-Place
À l'heure de boucler le présent programme, la RTBF ne nous avait pas communiqué sa programmation.

SAMEDI 25 MAI

- **11h00 Police de Bruxelles (BEL)**
Faculté Polytechnique de Mons
- **11h00 Tocabemolls (ESP)**
Place de Ghlin
- **11h00 La Mouchafou (BEL)**
Place de Nimy
- **12h00 Royal Fasam Orchestra (BEL)**
Hyon, rue Louis Piérard – Café Le Charron
- **14h00 Tocabemolls (ESP)**
Place de Saint-Denis
- **14h30 Concert de Carillon**
Beffroi
- **14h30* Cortège des personnages du Lumeçon accompagné de l'autorité communale**
Hôtel de ville vers collégiale Sainte-Waudru
- **14h45* Sortie du Dragon de sa « caverne »**
Bas de la rampe Sainte-Waudru
- **14h50* Remise de la couronne de roses par l'autorité communale au doyen et pose de la couronne de roses sur le chef de sainte Waudru**
Collégiale Sainte-Waudru
- **15h00 Exposition du chef de sainte Waudru et des objets du Lumeçon**
>17h30*
Collégiale Sainte-Waudru
- **15h00 Police de Bruxelles (ESP)**
Place de Saint-Symphorien
- **16h00 Tocabemolls (ESP)**
Place de Mesvin

● **16h00** **Royal Fasam Orchestra (BEL)**
Mons (centre-ville)

● **16h40*** **Cortège en vue de confier au collège communal la châsse et les lances de Saint-Georges (attributs célestes)**
Collégiale Sainte-Waudru vers l'église Sainte-Élisabeth

● **16h50*** **Cortège en vue de permettre que les rites du Lumeçon se déroulent sous l'épave de saint Georges**
Hôtel de ville vers l'église Sainte-Élisabeth

● **17h00*** **Cérémonie de mise à disposition de la châsse et des lances de Saint-Georges**
Église Sainte-Élisabeth

● **17h20*** **Cortège afin d'emmener la châsse et les lances de Saint-Georges, en vue du cortège du « Magistrat » et de la « Confrérie de saint Georges »**
Église Sainte-Élisabeth vers l'hôtel de ville

● **17h30** **Dépôt de fleurs au Mémorial Marcel Gillis**
Jardin du Mayeur

● **17h35*** **Cortège du « Magistrat » et de la « Confrérie de saint Georges »**
Hôtel de ville vers la collégiale Sainte-Waudru

● **18h00*** **Cortège des personnages du Lumeçon guidé symboliquement par le président de la Procession**
Collégiale Sainte-Waudru vers l'hôtel de ville

● **18h00** **Royal Fasam Orchestra (BEL)**
Calva de Maisières

● **18h15** **Concert de carillon**
Beffroi

● **18h15*** **« Intronisation » de Saint-Georges et des autres personnages du Lumeçon**
Cour d'honneur de l'hôtel de ville

● **18h30** **Police de Bruxelles (BEL)**
Calva d'Harmignies

● **18h45*** **Installation de la châsse de saint Georges dans l'enceinte de l'hôtel de ville (pour la nuit du samedi au dimanche de la Trinité)**
Grand-Place

● **19h00*** **Cortège de retour à la collégiale conduit symboliquement par l'échevin des Fêtes afin d'y laisser le Dragon pour la nuit**
Hôtel de ville vers la collégiale Sainte-Waudru

● **20h00** **Descente de la châsse de sainte Waudru**
Collégiale Sainte-Waudru

● **20h00** **Animations musicales**
Marché-aux-Herbes

● **20h30** **La Frustica (ITA)**
Ballodrome - Villers-Saint-Ghislain

● **22h00** **Retraite aux Flambeaux**
Bas de la rue de Nimy

DIMANCHE 26 MAI

- **7h45** **Messe solennelle de la Trinité**
Collégiale Sainte-Waudru
- **8h20*** **Cortège de Saint-Georges**
Hôtel de ville vers la collégiale Sainte-Waudru
- **8h30** **Concert de carillon**
Beffroi
- **8h45*** **Pose de la châsse de sainte Waudru sur le Car d'Or et sortie du Car d'Or**
Collégiale Sainte-Waudru

& Sortie du Dragon de sa « caverne »
Rampe Sainte-Waudru
- **9h00*** **Cortège des personnages du Lumeçon afin de transférer le Dragon de sa « caverne » vers le centre de la cité contemporaine**
Collégiale Sainte-Waudru vers hôtel de ville
- **9h15*** **Cortège de la « Confrérie Dieu et Monseigneur saint Georges »**
Hôtel de ville vers la collégiale Sainte-Waudru
- **9h30*** **Procession du Car d'Or**
En centre-ville – Départ de la rampe Sainte-Waudru.
Voir par ailleurs.
- **11h00** **Musica Gogo (BEL)**
Mons, rue de la Coupe et Marché-aux-Herbes
- **11h35** **Cortège des personnages du Lumeçon en vue de participer à la fin de la Procession**

Hôtel de ville vers la collégiale Sainte-Waudru

- **12h00*** **Montée du Car d'Or**
Rampe Sainte-Waudru
Il ne faut pas plus de vingt secondes au Car d'Or, aidé par la foule déterminée et quelques chevaux de trait, pour atteindre le parvis de la collégiale. Dense et intense.
À noter : pour d'évidentes raisons de sécurité, il est demandé de pousser le Car d'Or, non de s'accrocher aux flancs...
- **12h10*** **Rentrée du Car d'Or dans la collégiale Sainte-Waudru**
Rampe Sainte-Waudru
- **12h25*** **Descente de la rue des Clercs**
- **12h30*** **Combat dit «Lumeçon»**
Grand-Place
- **13h00** **Concert de carillon**
Beffroi
- **13h00** **Animations musicales**
Marché-aux-Herbes
- **14h30** **Musica Gogo (BEL)**
Mons – Piétonnier
- **15h30** **Tocabemolls (ESP)**
Place Léopold (gare)
- **16h00** **La Frustica (ITA)**
Parc de Jemappes

LUNDI 27 MAI

- **Journée** **Braderie monstre**
En centre-ville
- **10h00** **Concert de carillon**
Beffroi

- **11h00 Oktaba Paradise Band (BEL)**
Mons, centre-ville
- **11h00 La Frustica (ITA)**
Calva de Spiennes
- **13h00 El Bandas Tico (BEL)**
Mons, centre-ville
- **14h00 Tir à l'arc «Spécial Ducasse»
organisé par les « Archers
de Saint-Denis »**
Place du Parc
- **15h00 Melodic Band (BEL)**
Mons, Résidence Les Charriers
- **15h30 La Frustica (ITA)**
Place d'Havré
- **15h30 El Bandas Tico (BEL)**
Mons, place du Parc
- **16h00 3° Elimatoire Grand Prix
Maistriau de balle pelote**
Place de Saint-Symphorien
- **16h00 Oktaba Paradise Band (BEL)**
Mons, Marché-aux-Poissons
- **16h30 Tocabemolls (ESP)**
Place de Nouvelles
- **17h00 La Frustica (ITA)**
Mons, Cité de l'Enfance
- **18h30 El Bandas Tico (BEL)**
Mons, centre-ville
- **20h00 Le Bagad
de Lann-Bihoué (FRA)**
Place d'Harveng
- **20h00 Animations musicales**
Marché-aux-Herbes



20h30 | Grand-Place

5^e Doudou Sound Party

En ce lundi de Ducasse, la soirée vise clairement les amateurs d'électro et de dancefloor.

Trois DJ's se succèdent sur une scène spécialement aménagée sur la Grand-Place, dans le seul but de vous faire bouger !

Un rendez-vous qui, en seulement quelques éditions, est déjà devenu un incontournable de la Ducasse festive.



Avec les DJ sets de :

20h30 : DJ Miss Gul

Après avoir débuté sa carrière de DJ en 2008, elle devient rapidement un nom bien connu de la scène électro. Ses compétences artistiques et son glamour lui ont permis d'évoluer sur les grands dancefloors français et internationaux.



21h30 : Calumny

Deux DJ's qui s'inscrivent dans la vague des jeunes producteurs d'électro-pop belge. Ils souhaitent apporter un regard neuf et original sur la musique électronique, avec un style électro-pop-house.



22h45 : Dave Lambert

Sans aucun doute l'un des DJ's les plus influents de la scène rétro-house belge, qui joue dans tous les gros events comme : la Sensation White, Tomorrowland, Cityparade, Laundry Day, Groove City...

MARDI 28 MAI

- **Journée Braderie monstre**
En centre-ville
- **10h00 Concert de carillon**
Beffroi
- **13h00 Grand concours de dessins d'enfants « Le Doudou en couleurs »**
Grand-Place
- **14h30 Le Sant Jordi's Band (BEL)**
Mons, parc du Bois de Mons
- **15h00 La Mouchafou (BEL)**
Ghlin, Barrière
- **16h00 Le Bagad de Lann Bihoué (FRA)**
Place de Cuesmes
- **17h00 Le Sant Jordi's Band (BEL)**
Place de Ciplu
- **18h00 La Frustica (ITA)**
Flénu (Place Sainte-Henriette)
- **19h30 Concert apéritif par l'ensemble des Harmonies montoises**
- **20h00 Animations musicales**
Marché-aux-Herbes
- **20h30 Spectacle de clôture**
Grand-Place
Avec la police de Bruxelles, le Bagad de Lann Bihoué, la Frustica, et la participation exceptionnelle de la compagnie Pyronix, accompagnée par « Jo Scinta & Friends »
- **22h45 Feu d'artifice**
Grand-Place
ATTENTION : pour des raisons de sécurité, le feu d'artifice sera tiré à partir de la rue de Nimy.

- **00h00 Soirée de clôture**
Marché-aux-Herbes

SAMEDI 1^{ER} JUIN

- **17h45* Cortège des personnages du Petit Lumeçon**
Collégiale Sainte-Waudru vers l'hôtel de ville
- **18h00* « Intronisation » du petit Saint-Georges et « Répétition » du Petit Lumeçon**
Cour d'honneur de l'hôtel de ville

DIMANCHE 2 JUIN

- **9h00 Distribution des t-shirts de la corde du Petit Lumeçon**
Place du Parc
- **12h00 Ouverture, au petit public, des zones autour de la corde**
Grand-Place
- **12h22 Concert de carillon**
Beffroi
- **12h25* Départ du cortège du Petit Lumeçon**
Hôtel de ville vers la Grand-Place, via la rue d'Enghien
- **12h30* Petit Lumeçon**
Grand-Place
Voir par ailleurs
- **13h00 Concert de carillon**
Beffroi



- **14h30*** Cortèges de retour de la chasse et des lances (attributs célestes) de Saint-Georges à l'église Saint-Élisabeth ; des Dragons dans leur « caverne » à la collégiale Sainte-Waudru ; et des armes et du casque de Saint-Georges à l'hôtel de ville

Hôtel de ville vers l'église Sainte-Élisabeth ; église Sainte-Élisabeth vers la collégiale Sainte-Waudru ; collégiale Sainte-Waudru vers l'hôtel de ville

- **17h45** Remontée de la chasse de sainte Waudru (précédée de la messe de 17h00)
Collégiale Sainte-Waudru

DU CASSE 2024

6^{ÈME}
FESTIVAL
de FANFARES
de rue | 25 ▶ 28 MAI 2024 |
dans le Grand Mons

PROGRAMME COMPLET



WWW.MONS.BE



Ville de Mons - Page Officielle



Ville de Mons



6^e Festival de fanfares de rue

LES GROUPES INVITÉS

LA POLICE DE BRUXELLES (BEL)

En 1923, quelques musiciens de la police décidèrent de créer un groupe de musique. Peu à peu, le groupe se fait une réputation et, à la fin des années trente, il compte déjà 140 musiciens. Après une période difficile dans les années 70, le groupe renaît en 1988 et compte aujourd'hui 52 musiciens. Il est dirigé par Hans Moreels.

TOCABEMOLLS (ESP)

12 musiciens de rue prêts à inonder votre ville de fête, de musique et de divertissement. Avec un spectacle pour tous les âges, la charanga Tocabemolls surprend avec son spectacle basé sur l'interaction avec le public, les chorégraphies et les chansons les plus populaires.

ROYAL FASAM ORCHESTRA (BEL)

Médaille d'Or aux Championnats du Monde en 2022, le Royal Fasam Orchestra fut fondé en 1904. En 1970, un groupe de majorettes est créé et devient rapidement champion de Belgique, titre qu'il obtiendra six fois. En 2010, la Fa-

sam s'engage réellement dans le Show-parade. Elle sillonne les routes de Belgique, de France de Suisse, des Pays-Bas et d'Allemagne.

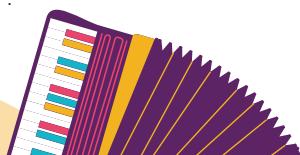
LA FRUSTICA (IT)

La Banda Musicale « La Frustica » de Faleria a été fondée en 1993. Depuis sa création, elle est dirigée par le maestro Sergio Belardi. Depuis 2008, grâce au professionnalisme de la chorégraphe Monica Rizzi, le groupe a entamé un parcours chorégraphique qui lui a permis de participer avec succès, à de nombreux événements internationaux (Belgique, France, Allemagne, Hong Kong...). La Frustica est le groupe musical officiel de l'équipe nationale italienne de rugby depuis 2014.

LA MOUCHAFOU (BEL)

Fondée par Michel Massinon il y a presque 30 ans, l'école de cornemuses « La Mouchafou » organise ou participe chaque année à divers concerts, cortèges et animations festives.

Cette école a pour but de transmettre une pratique instrumentale issue de notre tradition musicale wallonne. Car contre toute attente, il existe bien une cornemuse « belge », appelée Muchafou, qui trouve son origine dans le Hainaut !



LE BAGAD DE LANN-BIHOUÉ (FR)

Le bagad de Lann-Bihoué est un ensemble de musique bretonne de la marine nationale française. Cette formation représente la France dans diverses manifestations nationales et internationales. Elle a vu le jour en 1952 sur la base d'aéronautique navale de Lann-Bihoué, près de Lorient. Le bagad devient en 2001 une organisation de professionnels sous contrat. Le bagad a enregistré une quinzaine d'albums et participé à plusieurs morceaux ou albums d'autres artistes.

MUSICA GOGO (BEL)

Les trente sonneurs écrivent et arrangent eux-mêmes les 90 minutes du répertoire du bagad, en apportant toute leur personnalité et leurs connaissances dans leur terroir de prédilection, ou dans un style de musique particulier.

Le groupe Musica Gogo est composé essentiellement de jeunes musiciens de la région de Verviers et d'Eupen. Le répertoire se veut particulièrement festif et revisite les plus grands succès des années 80 en passant par les derniers tubes.

OKTABA PARADISE BAND (BEL)

Oktaba Paradise Band est une fanfare de musique des Balkans qui transpire le groove et le plaisir de jouer ensemble. Cinq musiciens bourrés de talent se donnent à fond pour vous et avec vous !

Un voyage énergisant et déjanté à travers les Balkans... et plus !

MELODIC BAND (BEL)

Le Melodic Band est une fanfare de rue originaire de Mons-Borinage. Constituée depuis 2009, elle revisite la variété française et anglo-saxonne dans un style «brass» unique !

Le groupe est présent chaque année à PAIRI DAISA. Il s'est produit avec beaucoup d'artistes, notamment avec notre Grand Jojo national.

EL BANDAS TICO (BEL)

Ce Street Band dourois est composé de musiciens passionnés et au grand sens de la fête. Ils sont avides de partager leurs mélodies avec un public aussi varié que leur style musical, qui s'éparpille du rock aux airs populaires, sous le signe de la bonne ambiance !

SANT JORDI'S BAND (BEL)

Orchestre «montois» de variété. L'appellation Sant Jordi (Saint-Georges) fait également référence au saint patron du lieu de villégiature d'une grande partie de l'orchestre (l'Escala). Ils interprètent les plus grands standards de la variété des années 60 à nos jours.



Descente de la châsse de sainte Waudru

SAMEDI 25 MAI 2024 – 20H

La « descente de la châsse » est une **cérémonie solennelle** au cours de laquelle la châsse renfermant le **corps de sainte Waudru** est descendue de son emplacement, au-dessus du maître-autel, et « processionnée » avec le chef (reliquaire contenant la tête) pour être déposés à la croisée du transept avant que les restes sacrés soient **confiés par l'autorité religieuse aux représentants du pouvoir civil, qui en assureront la protection hors de l'église**, pendant la Procession du dimanche matin.

Au son des grandes orgues, des trompettes et des timbales et magnifiée par le chant d'un chœur imposant, la « descente de la châsse » voit s'avancer à deux reprises un cortège de plus de deux cents participants aux costumes chatoyants : massiers, suisse, acolytes, pages de Roland de Lassus, chanoinesses (en costume de chœur du XVI^e siècle), chanoines

de Saint-Germain, porteurs des reliquaires, hallebardiers, clergé en aube et en ornements dorés.

Lorsque, annonçant la fin de la cérémonie, éclate l'air du Doudou, scandé par des milliers de mains, plus personne ne peut douter que la fête a vraiment commencé. Avant de quitter la collégiale, de nombreux fidèles **viendront toucher les reliquaires** afin de **marquer leur attachement** à celle par qui tout a commencé, de **s'attirer sa protection**, ou simplement de s'enraciner dans un rite multiséculaire.

Le premier grand moment de la Ducasse rituelle !

Notez également que la châsse de sainte Waudru sera « remontée » le dimanche 2 juin 2024, à 17h45, en la collégiale. Il s'agit de l'ultime épisode de la Ducasse rituelle. La boucle est bouclée... pour un an.

Procession du Car d'Or

La Procession prendra
son départ de la rampe
Sainte-Waudru, à 9h30.

Elle compte aujourd'hui environ **1600 participants**.

L'itinéraire revient à ce qu'il était avant les travaux autour de la place Léopold et du square Roosevelt.

Les travaux de la place Léopold (gare), de la rue de la Houssière et du square Roosevelt terminés, la procession reprend son itinéraire traditionnel.

ORDRE ET PRÉSENTATION DES GROUPES

- 1. Joueurs de trompettes droites** annonçant la procession.
- Délégation officielle de la **Police locale de la Ville de Mons**.
- Police fédérale à cheval**.
- Carré de hauts tambours** au blason de la Ville.
- Etendards** du Hainaut, de la Ville, du Chapitre et des Corporations.
- Blason de Mons**, capitale du Hainaut.
- Joueurs de **musique ancienne**, ensemble musical « **Prince de Croÿ** ».
- Croix et bannière de la paroisse de Sainte-Élisabeth**.
- Evocation de la **confrérie « Dieu et Monseigneur saint Georges »** fondée à Mons par Guillaume de Bavière (1380).
- Saint-Luc**. Saint Patron des artistes mais également des médecins et du personnel soignant.
- Evocation des **Anges de Mons**, centenaire de la Première Guerre mondiale et de la bataille de Mons le 23 août 1914. Accompagnée par le « **Celtic Passion Pipe Band** ».
- Evocation de la **confrérie de Saint-Éloi**, patron des orfèvres, qui fit la réputation de Mons dès le XIV^e siècle.
- Statue de **Notre-Dame de Hal** (1677) paroisse qui, dès le XII^e siècle et jusqu'à la fin de l'Ancien Régime, dépendait du Chapitre Noble de Sainte-Waudru à Mons.
- Joueurs de musique ancienne, la fanfare royale « **Les Chasseurs de Binche** ».
- Bonne Maison Saint-Ladre**. Dès le XIII^e siècle une léproserie existait aux portes de la ville.
- Masse de la paroisse de Saint-Nicolas** (argent au poinçon de Mons, réalisée en 1772 par Nicolas Beghin).
- Statue de **Notre-Dame de Montserrat**, apportée au XV^e siècle par des officiers de la garnison espagnole.
- Evocation de la confrérie de **Saint-Aubert**, patron des boulangers (quelques anciens outils du XVIII^e siècle).
- Les Rolandins**, ensemble vocal fondé en souvenir de Roland de Lassus, « prince des musiciens », né à Mons en 1532.
- Evocation de la **confrérie des Saint-Crépin et Saint-Crépinien**, patrons des savetiers et cordonniers.
- Evocation de la **confrérie de Saint-Fiacre**, patron des maraîchers, naguère nombreux aux environs de la porte d'Havré et à Hyon.
- Evocation de la **confrérie de Saint-Hubert**, patron des bouchers et charcutiers.
- Carillon portatif**.
- Croix et bannière de la paroisse de Messines**.
- Bateau reliquaire de saint Julien** (orfèvrerie montoise, 1776), patron des bateliers ; anciennement la rivière « la Trouille » était navigable et traversait ce quartier de la ville.
- Enfants de chœur escortant **l'image miraculeuse de Notre-Dame de Messines**.
- Statue de **Notre-Dame de Bonsecours** (XVII^e siècle), objet d'une grande vénération à Péruwelz.
- Confrérie de Saint-Jean-Décollé** (Beubeux) fondée en 1699. Elle existe toujours et ses membres viennent toujours en aide aux prisonniers et à leurs familles, notamment pour leur réinsertion sociale.

- 29. Groupe de clarinettes « Carpe Diem ».**
- 30.** Statue de **Saint-Arnoald** portée par des brasseurs dont il est le patron.
- 31. La châsse romane de saint Symphorien** (fin du XII^e siècle). Les reliques de saint Symphorien furent apportées chez nous en 1177.
- 32.** Statue de **Notre-Dame de Bon-Vouloir à Havré**, y vénérée depuis le début du XVII^e siècle (1632) ; où se déroule un important pèlerinage à l'Assomption (15 août).
- 33.** Statue de **Notre-Dame de Moulineau** (XVI^e siècle). Vénérée depuis cette époque dans une chapelle à l'orée du bois de **Ghlin**, où se déroule un important pèlerinage à l'Assomption (15 août), le groupe est accompagné par la musique d'escorte de la confrérie de Notre-Dame de Moulineau.
- 34. Paroisse Saint-Martin de Hyon** : la population fournissait légumes et poissons à Mons et travaillait au moulin et sur des terres du chapitre montois. Costumes du XVII^e siècle.
- 35. Confrérie Saint-Antoine de Padoue** dans laquelle se retrouvaient les ouvriers faïenciers de **Nimy**. Vêtements et faïenceries du XIX^e siècle.
- 36. Groupe de mineurs** escortant la statue de **sainte Barbe**, leur patronne. Le chapitre des chanoinesses montoises fut parmi les premiers exploitants des fosses de la région du Borinage. Le groupe est accompagné d'un **ensemble vocal rehaussé d'un accordéoniste**.
- 37. Paroisse Saint-Rémy de Cuesmes**. La localité était une terre du chapitre de Mons. Saint Remy évangélisa nos régions au VIII^e siècle.
- 38. Paroisses Sainte-Waudru de Frameries et Sainte-Aldegonde de Noirchain**. Frameries était propriété du chapitre montois. Les deux églises étaient à la collation des chapitres de Mons et de Maubeuge
- 39. Blason du Chapitre** Noble de Sainte-Waudru.
- 40. Reliquaire de sainte Aye** (XVIII^e siècle), cousine de sainte Waudru. Elle fut la « *deuxième abbesse* » du monastère de Mons auquel elle apporta des biens importants.
- 41.** Buste **reliquaire de saint Donat** (XVII^e siècle), patron des imprimeurs, très nombreux à Mons.
- 42.** Buste **reliquaire de saint Hilaire** (XVIII^e siècle) ; saint Hilaire de Poitiers, évêque et auteur d'importants ouvrages sur la Sainte Trinité, fut un grand défenseur de l'orthodoxie face à l'hérésie aryenne.
- 43. Reliquaires de saint Macaire**. Statue-reliquaire (XVII^e siècle) conservée à **Obourg**. La relique y fut amenée lors de l'épidémie de 1616. Reliquaire en bois doré du XVIII^e siècle conservé à la collégiale. Les paroissiens d'Obourg portent un costume de paysan du XVII^e siècle et des plants de tabac, naguère richesse locale.
- 44. Les Péllissiers** : fanfare historique venant de Binche, costumes d'époque Renaissance.
- 45.** Statue de **Notre-Dame de Tongre**, de l'entité de Chièvres (XVII^e siècle). Une confrérie montoise y allait en pèlerinage. Un grand pèlerinage s'y déroule la nuit de la Chandeleur (2 février).
- 46.** Statue de **Notre-Dame du Rosaire** (XVII^e siècle). Sa procession existait encore juste avant la dernière guerre.
- 47.** Statue de **Notre-Dame d'Alseberg** (XVII^e siècle). Dans cette église figure une peinture ex-voto évoquant la guérison d'un jeune Montois.
- 48. La famille de sainte Waudru**. Waudru et Vincent eurent quatre enfants. Landry succéda à son père en tant qu'abbé du monastère qu'il avait fondé à Soignies. Dentelin mourut en bas âge et les deux filles, Aldetrude et Madelberte, entrèrent au monastère de Maubeuge fondé par leur tante Aldegonde, sœur de Waudru.
- 49. La châsse romane et le chef de saint Ghislain**, fondateur de la ville voisine et qui fut à l'origine des vocations religieuses de Waudru et de Vincent.
- 50. Chanoinesses de Maubeuge** en costume de chœur, suivies de **Sainte-Aldegonde et de ses deux nièces**.
- 51. Joueurs de fifres et de hauts tambours**.
- 52. La Dame Bâtonnière et le Grand Bailli du Hainaut**. La Dame Bâton-

nière était choisie au sein du chapitre dont elle représentait l'autorité, le Grand Bailli était le représentant du Comte, celui-ci étant abbé laïc du chapitre de Sainte-Waudru.

53. Blasons des familles et dames nobles du comté du Hainaut. Mons, siège de la cour souveraine du conseil souverain du Hainaut, toutes les familles nobles se devaient d'y tenir hôtel. Des pages portant les blasons repris dans les vitraux anciens de la collégiale précèdent des damoiselles et les Dames Nobles du comté de Hainaut.

54. Chanoinesses du chapitre de Sainte-Waudru en habit de chœur du XVI^e siècle.

55. Pages de Roland de Lassus, vêtus aux couleurs du chapitre, soutenus par des joueurs de musique ancienne issus de la **Royale Philharmonie de Saint-Symphorien.**

56. Paroisse Sainte-Waudru de Ciplu. Un groupe de demoiselles escorte la statue (bois polychrome du XVIII^e siècle) de la patronne de l'église qui était à la collation du chapitre de Mons.

57. Chanoinesses du chapitre de Sainte-Waudru en tenue de chœur du XVIII^e siècle.

58. Marguerite de Constantinople et ses Dames d'honneur. C'est elle qui offrit le premier reliquaire du chef lors de la séparation de la tête et du corps de sainte Waudru en 1250.

59. Ensemble de cuivres et hauts tambours « Mons Saint-Georges Brass Band ».

60. Le chapitre de Saint-Germain. Ses chanoines assuraient les offices religieux pour le chapitre de Sainte-Waudru et possédaient leur église à l'emplacement de l'actuel square Saint-Germain.

61. Délégation de la paroisse Sainte-Waudru d'Herentals. Groupe **NOUVEAU** invité. Reliquaire de sainte Waudru.

62. Le reliquaire du chef de sainte Waudru. L'ancien reliquaire (1250) fut volé lors de la Révolution française ; le reliquaire néo-gothique actuel date de 1867 et renferme le crâne de la sainte.

63. Le timbalier à cheval.

64. L'Homme de fer appelé à Mons « Saint-Georges en armure » et son escorte. L'homme de fer escortait pour les protéger les reliques lors des processions, surtout hors de la cité.

65. Escorte de cavaliers, protection du Car d'Or.

66. Escorte d'honneur de sainte Waudru, fournie par la compagnie des Hallebardiers.

67. Trompettes thébaines annonçant le Car d'Or (portant la chasse contenant le corps saint) et la lecture des miracles de sainte Waudru.

68. Le Car d'Or, portant la chasse renfermant le corps de Sainte Waudru (reconnaissance des reliques en novembre 1997). Ce char processionnel activé par six chevaux de trait date de 1780/1781. À noter que le corps de sainte Waudru est processionné sur un char coloré et doré depuis au moins l'an 1224. **Les chanteuses.**

69. Le clergé de la ville revêtu d'ornements anciens, **des fabriciens et des fidèles.**



Itinéraire de la Procession

Rampe Sainte-Waudru (*) / Rue Samson / Rue de la Chaussée (*au coin avec la rue de la Coupe, près de la fontaine) / Grand-Place (lecture du premier miracle face à l'hôtel de ville) / Rue de Nimy (lecture du deuxième miracle au coin de la rue Verte) (*au coin de la rue des Quatre Fils Aymon) / Rue Verte / Place de Bootle (Gouvernement provincial) (*) / Rue de la Biche/ Rue d'Havré (lecture du troisième miracle) / Rue du Hautbois (* au coin des rues du Hautbois et de la Halle). Rue de la Halle / Marché-aux-Poissons (*) / Rue des Chartriers / Croix-Place (lecture du quatrième miracle) / Rue des Sœurs Noires / Rue des Juifs / Grand-Rue (* en face de la rue des Juifs) / Rue des Capucins / Rue de la Petite Guirlande (lecture du cinquième miracle) / Rue Rogier / Rue Léopold / Place Léopold / Rue de la Houssière / Rue de la Grosse Pomme / Rampe Sainte-Waudru

GEORGES, MARGUERITE, MICHEL, LÉON, WAUDRU...

ou quand les dragons fréquentent les églises

Ainsi, s'il est évident pour les Montois que le dragon soit associé à la légende de saint Georges, il n'en va pas de même pour Marguerite, Michel, Léon, Waudru... pourtant bien présents dans le patrimoine de deux églises montoises « fréquentées », à la Ducasse, par le dragon du Lumeçon.

À l'occasion du Doudou, le dragon du Lumeçon est donc exposé le samedi de la Trinité après-midi en la collégiale Sainte-Waudru, à proximité du Car d'Or et en compagnie des « objets du Lumeçon ». Il reste appuyé sur le Car d'Or (clin d'œil de sa part à sainte Waudru) jusqu'à son départ pour l'hôtel de ville qui verra l'intronisation de Saint-Georges et des autres personnages du Lumeçon. Après celle-ci, il passera la nuit de la Trinité à l'abri des regards, dans sa caverne sous la collégiale. Une fois le Car d'Or sorti de Sainte-Waudru, le dimanche matin, le dragon quittera sa caverne, brûlant de la sorte la politesse au Car d'Or, en empruntant le premier la rampe Sainte-Waudru en ce jour de la Trinité. Quand le Car d'Or, à son tour, s'élançera dans la rampe,



le dragon sera prêt au combat appuyé au chevet de la collégiale.

À l'issue du Combat destiné aux jeunes (le dimanche qui suit celui de la Trinité), le « grand » dragon passera, en compagnie du dragon du « petit Lumeçon » et de celui de la procession, par l'église Sainte-Élisabeth, lors du retour de la châsse de saint Georges dans l'église où elle est exposée toute l'année. Du samedi de la Trinité au dimanche du « petit Lumeçon », la châsse de saint Georges est confiée à l'autorité communale et est, pour une semaine, conservée en l'hôtel de ville, proche de l'endroit où elle était conservée et vénérée jusqu'à la Révolution française : la chapelle Saint-Georges sur la Grand-Place.

Notons que la châsse de saint Georges, de 1650, est en bois peint en rouge avec des décors (feuillages, couronnes et entrelacs) peints en

doré. Aucune iconographie ne permet d'identifier à qui la châsse est dédiée. Seuls les mots (peints en or) « CORPUS SANCTI GEORGII MARTIRIS » le permettent.

Saint Georges et son dragon à la collégiale...

Saint Georges, si présent lors de la Ducasse en partie héritière de traditions mises en place par les chanoinesses, n'est que peu présent dans le patrimoine de la collégiale Sainte-Waudru.

Il figure sur un volet peint d'un retable de la chapelle dédiée à saint Vincent (peinture du début du XX^e siècle). Le mariage de saint Vincent et de sainte Waudru y est évoqué dans une chapelle dont le retable, peint en grisaille, est consacré à saint Georges terrassant le dragon.

Saint Georges est également la « vedette » d'une des petites miniatures du livre d'heures de la fin du XV^e/début du XVI^e, conservé au Trésor.

Dans les deux cas, le dragon est bien visible. Celui peint au XX^e (retable dédié à saint Vincent) est un dragon, écrasé sous le cheval de saint Georges, la gueule transpercée d'un coup de lance, et presque conforme à l'image que s'en font les Montois. Le dragon de la miniature, en revanche, ressemble davantage à un « petit lézard » (tiens, tiens...). Mais l'essentiel est ici de mettre en évidence saint Georges, sur un cheval blanc et en armure dorée, vainqueur du dragon.

À part ces deux représentations, saint Georges n'est pas évoqué

dans le patrimoine propriété de la collégiale. Le Trésor présente toutefois une croix en argent de la fin du XVI^e, réalisée à la demande des chanoinesses pour la paroisse du Béguinage, et aujourd'hui propriété de la paroisse de Messines. Sur la face arrière, dans un quadrilobe, avec la date 1589, une représentation de saint Georges terrassant un dragon est gravée. Les chanoinesses ont toutefois pris soin de faire représenter, sur le quadrilobe du haut de la croix, sainte Waudru et ses filles. Belle proximité entre les deux grands saints qui rythment de nos jours la Ducasse pour l'ensemble des Montois et de leurs chambourlettes.

Des dragons aussi à Sainte-Élisabeth ...

Passons à Sainte-Élisabeth, église proche de la Grand-Place, dont une grande partie dépendait de la paroisse de la rue de Nimy jusqu'à la Révolution française. Outre la châsse de 1650 présentée toute l'année sous un gant de fer tenant les trois types de lance de saint Georges, il n'y a qu'une seule « image » de saint Georges : une icône écrite en 2015. On y voit saint Georges, sur un cheval blanc, auréolé, sa cape rouge flottant au vent, luttant avec un dragon, volontairement de teinte orangée pour évoquer la légende universelle et ne pas la réduire au Lumeçon montois et à son dragon vert.

Pas loin de la châsse de saint Georges², sur une console entre les deux verrières de la chapelle, au pied d'une statue, un dragon (vert, avec les dents bien visibles mais

à l'allure débonnaire) est visible. S'il est bien transpercé par une lance, le saint qui le terrasse est l'archange saint Michel, facilement identifiable grâce à ses ailes (ailes que ne possède évidemment pas saint Georges).

Restons un peu à Sainte-Élisabeth.

Un tableau du XIX^e, conservé en la sacristie, offre aux regards un dragon dont l'apparence fait penser à la tarasque plus qu'au dragon du Lumeçon. Il s'agit du dragon présent dans la légende de Marguerite d'Antioche, à qui est dédiée la peinture.

Ajoutons que Marguerite d'Antioche figure également sur une chasuble (fin XVI^e – début XVII^e) naturellement accompagnée d'un dragon.

Quelques « concurrents » de saint Georges à la collégiale...



En « retournant » à la collégiale et plus précisément au Trésor, il faut remarquer que sur la couverture de cuir du livre d'heures de 1490/1515 (propriété de la collégiale), de nombreux dragons, aux ailes bien visibles, sont représentés.

Il s'agit une fois encore de dragons qui accompagnent sainte Marguerite d'Antioche. La sainte, comme c'est le cas pour saint Georges, dispose dans le livre d'une miniature qui lui est consacrée et sur laquelle se trouve... un dragon qu'elle domine.

Sur un calice en argent doré de 1606, dépôt de la Ville de Mons, un médaillon du pied (travaillé selon la technique du repoussé) est consacré à sainte Marguerite d'Antioche... naturellement accompagnée d'un dragon qu'elle tient en laisse.

Sans oublier l'icône (2021) intitulée « Sainte Waudru, Patronne de la Cité » qui est installée dans la chapelle du chef de sainte Waudru. La sainte y est représentée tenant une crosse. En regardant bien le crosseron (volute au sommet de la crosse), on y verra une discrète figuration d'un dragon.

... jusque dans les hautes verrières de la nef !

Les verrières de Sainte-Waudru « cachent » aussi quelques dragons. Ainsi, par exemple, sur le vitrail de la chapelle des fonts baptismaux, une représentation peut attirer le regard. Il s'agit du pape saint Léon IV, représenté en habits pontificaux, avec à ses pieds un dragon qu'il aurait chassé de Rome, selon sa légende.

Et, avec une bonne vue, il est possible de deviner dans deux verrières (1656 et 1667) de la haute nef (côté nord) des représentations de dragons. Cependant une fois de plus, ce n'est pas saint Georges qui les combat mais l'archange saint Michel.

N'oublions pas de signaler qu'un dragon figure aussi sur une des chapes dorées (fin XIX^e – début XX^e; conservées et sécurisées à la sacristie) portées par le clergé lors des cérémonies de Ducasse et pour les Te Deum, mais il accompagne alors saint Michel.

Il y a donc diverses représentations du dragon dans le patrimoine de Sainte-Waudru (inclus les dépôts) et de Sainte-Élisabeth. Mais il faut bien constater que saint Georges n'est pas le plus représenté. Il existe en effet de nombreux saints dont l'iconographie comporte un dragon. Le dragon, en l'occurrence, pouvant représenter une partie de la lutte du saint pour faire triompher ses idées.

Mais le plus important, à Mons du moins, c'est le plaisir de revoir chaque année, à la Trinité, le dragon et ses « deux petits frères » accompagner saint Georges... en sachant que le dragon, symbole du mal dans l'iconographie chrétienne traditionnelle, a laissé place, pour les Montois, au dragon symbole de chance. C'est en effet le dragon qui « offre » des porte-bonheur aux Montois, via ses dents, ses rubans et surtout son crin. Et c'est bien là l'essentiel.

Benoît Van Caenegem

Conservateur de la collégiale
Sainte-Waudru
Et de son Trésor



¹ Lors d'un mapping vidéo consacré à la première guerre mondiale sur la façade de l'hôtel de ville, une verrière de la collégiale avait été présentée comme étant une représentation de saint Georges. Il n'en est rien. L'image montrée alors représentait ... saint Alfred le Grand (mort en 899), « roi des Anglo-Saxons ».

² La lance de l'origine (manche or et pointe rouge), la lance actuelle (manche rouge et pointe or) et la lance de la transmission (manche noir et blanc, pointe blanche).

COMBAT DIT LUMEÇON

LES MONTOIS NE PÉRIRONT PAS !

**DIMANCHE 26 MAI 2024
VERS 12H30 – GRAND-PLACE**



Lors de la « Descente de la rue des Clercs », rue que le cortège des personnages du Lumeçon emprunte pour rejoindre la Grand-Place, le Dragon, précédé de Saint-Georges, commence à s'énerver ; il donne de « faux » coups de queue et « danse ».

Arrivés dans l'arène, Saint-Georges, guidé à sa droite par le Chin-Chin Protecteur, « tourne » dans le sens des aiguilles d'une montre ; le Dragon, porté par 11 Hommes Blancs et soutenu au niveau de la queue par 8 Hommes de Feuilles chacun armé d'une massue, « tourne » en sens inverse. Les 11 Diables, chacun armé d'une vessie, et les 12 Chin-Chins, chacun glissé dans une carcasse, luttent entre eux, mais aussi taquent, défient le public-participant, situé autour de la « corde ».

Le Dragon, quant à lui, donne des coups de queue au public-participant qui, pour sa part, tente d'arracher le crin porte-bonheur. C'est le moment le plus fort et le plus attendu du Combat.

Saint-Georges combat d'abord à la lance et au sabre. Dans cet ordre et après avoir renversé une 1^{ère} fois tous les Chin-Chins dès son entrée dans l'arène :

- il brise sa lance sur la queue du Dragon ;
- il tente – vainement – avec son sabre de ramener le Dragon dans le droit chemin en posant la queue de celui-ci sur le pommeau de la selle de son cheval et en le faisant « tourner » dans le sens des aiguilles d'une montre ;
- avec la « complicité » de Cybèle, il est réarmé d'une lance par le Chin-Chin Protecteur ;
- le Dragon, énervé, renverse les Chin-Chins.

Ce cycle se reproduira à 3 reprises (si ce n'est que c'est le Chin-Chin protecteur seul que le Dragon viendra renverser au terme du 3^e cycle), avant que Saint-Georges ne se soit emparé de la dernière lance, « celle qui ne se brise pas... »

La lance et le sabre s'avérant inefficaces, Saint-Georges passe à une 3^e arme : le pistolet, qui, avec la « complicité » de Poliade, lui est remis par un policier. C'est le début de la phase finale du Combat. La 1^{ère} tentative échoue : le pistolet s'enraie ; la 2^e réussit mais ne permet pas de venir à bout du Dragon ; le 3^e coup permet à Saint-Georges de terrasser le Dragon. C'est la fin du Combat. Les personnages du Lumeçon rentrent à l'hôtel de ville.

Des nouvelles de l'arène

3 nouveaux acteurs

Chaque édition du Lumeçon comporte son lot de nouveautés. Parmi celles-ci, l'intégration de nouveaux acteurs est toujours un grand moment, attendu par les personnes concernées comme un miracle de Sainte-Waudru. Comme une fierté, comme une responsabilité aussi.



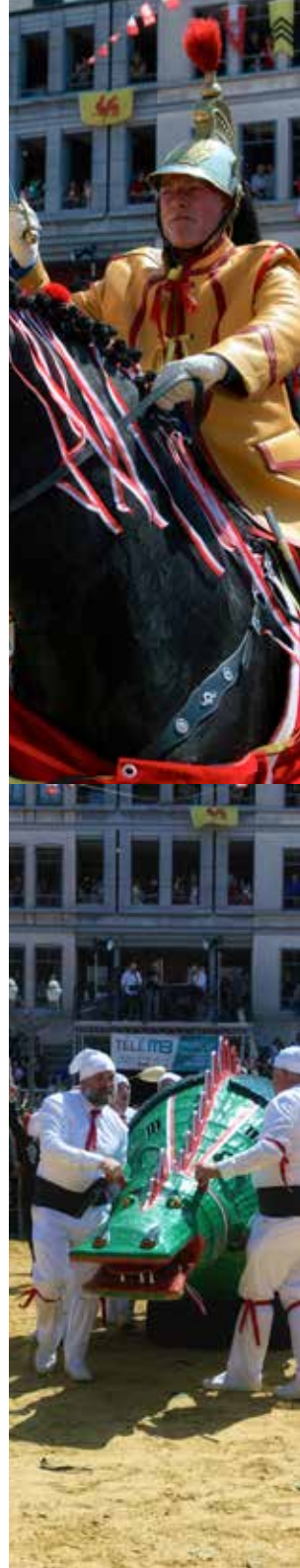
Antoine Fretin, nouvel Homme blanc : Quelle année pour lui ! Après avoir été sacré champion de P1 avec son équipe de foot de Tertre-Hautrage, ce professeur d'éducation physique se voit commencer sa carrière d'acteur... du Lumeçon.



Julien Kaldi, nouveau Diable : Quelle année pour lui ! Un CDI dans une institution qui accompagne les projets d'émancipation de personnes en situation de handicap, et le voilà aussi avec un CDD de Diable en poche.

Florent Chevalier, nouveau chin-chin : Quelle année pour lui ! Même si avec un tel nom de famille, il se rêvait probablement en Saint-Georges, le voilà qui entre officiellement dans la meute de ses proches alliés.

BON COMBAT À EUX !



5 derniers combats

Qui dit acteurs entrants dit acteurs sortants, dans un jeu subtil de vases communicants, de limite et/ou de moyenne d'âge de leur groupe.



Benoît Lechien, Chin-chin protecteur, effectuera son 15^e et dernier Combat (12 en qualité de Chin-chin, 3 comme Chin-chin protecteur). Il en profitera pleinement, mais aussi pour écoler au maximum son successeur désigné parmi les Chin-chins actuels, **Benoît Cambier**.

Lester Delsaut fera son 14^e et dernier Combat sous le costume d'Homme de Feuilles.

Ce Diable de **Steve Willems** en sera à son 19^e Combat cette année, ce sera son dernier.

Stéphane Delmotte effectuera son ultime Combat dans sa carcasse de Chin-chin. Tout comme **Philippe Boelpaep**, qui partira à la pension des acteurs après son 14^e Combat.

Ne dites plus « répétition » !

Car ce n'en est pas vraiment une. L'équipe de réalisation parle plutôt d'intronisation de Saint-Georges et

des autres personnages du Lumeçon. C'est d'ailleurs comme ça que cet épisode de la Ducasse rituelle commence. Saint-Georges se voit remettre, à ce moment, les armes (lance, sabre et pistolet) avec lesquelles il combattra. Il est donc « intronisé » par les autorités. Quelques phases du Combat sont ensuite effectivement réalisées, mais selon un scénario propre (et l'alternance des acteurs).

Retour dans la cour

En 2023, l'intronisation de Saint-Georges et des autres personnages du Lumeçon s'était déroulée sur la Grand-Place, face à l'hôtel de ville encore en travaux de restauration. Cette année, les échafaudages ont bien quitté la cour d'honneur de l'hôtel de ville, et tous les travaux extérieurs sont terminés. L'intronisation de Saint-Georges reprendra sa place initiale, dans la cour d'honneur, le samedi 25 mai à 18h15.

De la réalisation à la... réalisation

Laurent Piérart est réalisateur... à Télé MB. Mais pas que ! Il effectuera cette année son 3^e Combat en qualité d'assistant-réalisateur du Lumeçon. Si l'on ajoute 11 Combats en tant que Chin-chin et 6 Combats comme Chin-chin protecteur, on arrive à ce chiffre très respectable de 20 années d'investissement passionné dans le Lumeçon.





LE PETIT LUMEÇON

DU CHANGEMENT DANS L'ORGANISATION DE LA DISTRIBUTION DES T-SHIRTS

DIMANCHE 2 JUIN 2024

Les enfants, eux aussi, ont leur Combat : le Petit Lumeçon. Celui-ci a lieu également sur la Grand-Place, le dimanche qui suit celui de la Trinité. Le « rond » du petit Combat est identique à celui du grand ; le kiosque également. Sont observés le même scénario et la même gestuelle, avec pour acteurs, dans les mêmes rôles que pour le Lumeçon, des enfants sélectionnés parmi les élèves de 6^e année primaire. La « corde », quant à elle, regroupe 3500 enfants, dont les plus petits ont à peine 4 ans. La ferveur populaire est à l'image de celle du dimanche précédent. La transmission de ce patrimoine immatériel qu'est le Lumeçon est ainsi garantie.

Participer à la corde en 5 étapes

1. Avoir entre 1m et 1,6m

Les enfants doivent obligatoirement endosser **un t-shirt (fourni gratuitement) d'une couleur spécifique** en fonction de la taille de l'enfant (entre 1m et 1,6m). Pas de réservation possible !

ZONE	TAILLES	COULEUR DU T-SHIRT
1	1m00 ≤ 1m10	● Jaune
2	1m10 ≤ 1m20	● Bleu
3	1m20 ≤ 1m30	● Rouge
4	1m30 ≤ 1m40	● Vert
5	1m40 ≤ 1m50	○ Blanc
6	1m50 ≤ 1m60	● Noir

2. Place du Parc dès 9 h 00 (au lieu de 9 h 30)

Les t-shirts doivent être retirés auprès des guichets de distribution aménagés à la Place du Parc et accessibles dès 9h00, exclusivement via les rues de Nimy puis des Marcottes (au lieu de la rue des 4 fils Aymon).

Attention : la présence de l'enfant est indispensable à ce stade, vu la nécessité de le mesurer !

La taille de l'enfant est mesurée par l'organisation. Un t-shirt de couleur lui est ensuite remis, avec une étiquette nominative et numérotée pour son identification (avec aussi le numéro de GSM de l'adulte accompagnant). Cette couleur est également celle de sa zone à la corde.

L'adulte reçoit alors une souche

de la couleur du t-shirt, reprenant le numéro d'identification de l'enfant (à mémoriser par sécurité). La souche est à conserver absolument !

Après avoir obtenu son t-shirt, l'enfant est invité à rejoindre la Grand-Place, en suivant le trajet « rue des 4 Fils Aymon – rue de Nimy – Grand-Place ».

Pour des raisons de sécurité, les zones ont une capacité d'accueil limitée à **exactement 3500 enfants au total**.

3. À la corde à partir de 12h

L'accès s'effectue via un guichet propre à chaque zone de couleur. Une zone neutre permet de créer une séparation entre les parents et les enfants. Les adultes ne faisant pas partie de l'organisation ne sont pas autorisés à y pénétrer et doivent rester derrière cet « anneau de circulation ».

Dans les zones, le port du t-shirt de couleur est obligatoire.

Le petit Combat se déroule entre 12h30 et 13h.

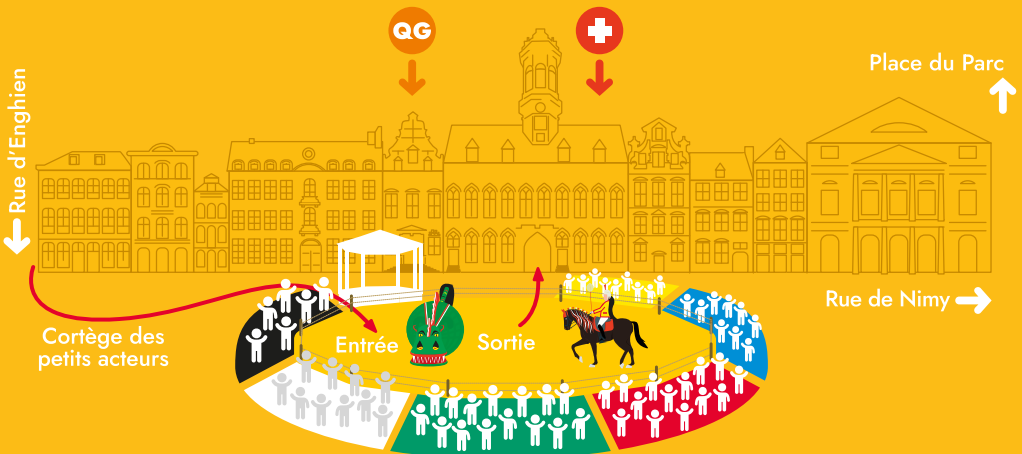
4. Le Q.G. à la salle Saint-Georges

Un Q.G. est aménagé à la salle Saint-Georges de l'hôtel de ville. C'est là que les parents sont invités à venir récupérer les enfants évacués durant le petit Combat. Ce Q.G. est en constante communication avec le poste de soins médicaux localisé à la salle des Sacquiaux de l'hôtel de ville.

Les parents sont invités à consulter régulièrement leur GSM (un sms les invite à venir retrouver leur(s) enfant(s) au Q.G.).

5. À la fin du petit Combat, 13h

La sortie des zones après le petit Combat se fait via les guichets, enfant par enfant. Parents, n'oubliez donc pas la souche d'identification ! Tous les enfants encore présents sont obligés de regagner leur zone et d'en sortir via le guichet. Les enfants évacués durant le petit Combat sont quant à eux emmenés au Q.G. de la salle Saint-Georges.



Conseils et interdictions

- Des bouteilles d'eau sont distribuées aux enfants présents dans les zones. Mais en cas de forte chaleur, prévoyez rafraîchissements, casquettes et crème solaire.
- Pour des raisons de sécurité, il est vivement conseillé de porter de bonnes chaussures (fermées), de nouer les longues chevelures, d'éviter les boucles d'oreilles, les colliers (ou tout autre accessoire noué autour du cou), les piercings, etc.
- Il est interdit d'installer et de monter sur un escabeau ou une échelle pour assister au petit Combat.
- Il est interdit de fumer à proximité des enfants, particulièrement lors de l'attente pour la distribution des t-shirts, aux guichets d'accès aux zones de la corde, dans le Q.G. ...

IMPORTANT : Les enfants restent sous l'entière surveillance et responsabilité de leurs parents ou de toute autre personne qui en a la charge. La Ville de Mons décline toute responsabilité en cas d'accident.

LE « PETIT » PROGRAMME

SAMEDI 1^{ER} JUIN

« Intronisation » du petit Saint-Georges et des autres personnages du Petit Lumeçon

- **17h45** **Cortège des personnages du Petit Lumeçon**
Collégiale Sainte-Waudru vers l'hôtel de ville
- **18h00** **« Intronisation » du petit Saint-Georges et des autres personnages du Petit Lumeçon**
Cour d'honneur de l'hôtel de ville

DIMANCHE 2 JUIN

- **9h00** Distribution des t-shirts à la place du Parc
- **12h00** Ouverture des zones de la corde (sur la Grand-Place)
- **12h25** Départ du cortège des personnages du petit Lumeçon depuis l'hôtel de ville (Jardin du Maïeur) jusque sur la Grand-Place (via la rue d'Enghien)
- **12h30** Petit Lumeçon sur la Grand-Place
- **14h00** Cortèges de retour de la chasse et des attributs célestes (lances) de Saint-Georges à l'église Sainte-Elisabeth, des trois dragons (celui de la Procession, celui du Petit Lumeçon et celui du Lumeçon) dans leur « caverne » à la collégiale Sainte-Waudru (rampe Sainte-Waudru) et des armes et du casque de Saint-Georges à l'hôtel de ville (musée du Doudou)



DURANT LA FÊTE, JE RESTE DOUDOU

Certes, l'autodiscipline montoise pendant le Doudou est assez extraordinaire. Certes, l'heure est à la fête et à l'amusement. Mais pour profiter pleinement de ces quelques jours de liesse, quelques dispositions, conseils et tuyaux vous éviteront des tracas malvenus. Pour une du-casse... sans casse.

LA PRÉVENTION AVANT TOUT

Durant la Ducasse, le service Prévention a pour mission de détecter, prévenir et réduire les nuisances et comportements dérangeants (bagarres, pickpockets, vols dans les voitures...), via une présence sur le terrain et un travail d'information et de sensibilisation. L'idée étant de renforcer le côté festif, convivial et familial de la Ducasse de Mons.

En effet, comme toute manifestation publique, cet événement est accompagné d'une hausse sensible de nuisances et d'incivilités, ainsi que des phénomènes de vols à la tire (pickpockets) ou de vols de et dans véhicules.

Le service de Prévention poursuit le projet « **Durant la fête, je reste Doudou** », un plan d'action associant présence sur le terrain et sensibilisation/information, une invitation à être vigilant, adopter un comportement courtois et responsable.

Voici quelques exemples d'actions :

- Le filtrage des véhicules selon les laisser passer autorisés (pour les personnes officiellement invitées) et la réorientation des autres véhicules dans les parkings de délestage ;
- Patrouilles pédestres durant la ducasse et la braderie pour orienter le public ;
- Appel aux services adéquats afin de porter secours et assistance ;
- Informer et orienter le citoyen de façon générale ;
- Prodiguer des conseils de prévention de manière générale dans l'esprit « Je reste doudou » ;

- Patrouilles à vélo pour la surveillance des parkings de délestage afin d'assurer une présence rassurante et dissuasive

LA POLICE FOULERA LE PAVÉ

Durant toute la période des festivités, notre Zone de Police foulera le pavé afin que chacun puisse fêter sa Ducasse en toute sécurité. Sur l'ensemble de la semaine, ce sont plus de 1500 prestations policières qui seront nécessaires pour garantir au maximum cet objectif.

Un dispositif de sécurité est ainsi décliné selon les besoins journaliers, couvrant les festivités du Doudou et celles du petit Lumeçon.

De plus, une cinquantaine de policiers sera en tenue d'époque avec casque pour assurer la sécurité des temps forts de la Ducasse rituelle, et une trentaine portera la tenue avec képi.

La sécurité sera aussi matérialisée par une trentaine de dispositifs d'arrêt délimitant la zone piétonne (big bags, barrières urchins, blocs de bétons et pitagones) ainsi que par la couverture visuelle de plus d'une soixantaine de caméras.



#DOUDOU2024

La communication en temps réel via les médias sociaux sera à nouveau effective. Concrètement,

abonnez-vous à la page facebook de la Zone de Police de Mons/Quévy (facebook.com/policemonsquevy) et/ou au son compte Instagram (@policemonsquevy).

Téléchargez également la nouvelle application mobile de la zone de police Mons-Quévy (App Store ou Play Store) et recevez les notifications en temps réel (en acceptant cette option lors du téléchargement)

Les infos seront diffusées en temps réel et vous permettront de réagir directement en cas d'embarras de circulation ou de fermeture d'un lieu par exemple.

SUIVEZ « DRAGON FUTÉ » !

La police locale propose de suivre quelques conseils indispensables pour éviter tout désagrément :

- Respecter la signalisation « **Ducasse** » et les interdictions de stationner. À défaut, votre véhicule pourra être enlevé à vos frais. Idem pour tous les véhicules gênants ou stationnés de nature à ralentir ou à empêcher l'acheminement des secours.
- Au moment le plus fort des festivités, et suite à la création d'un périmètre piéton sécurisé, il ne sera pas possible pour les automobilistes de stationner leur véhicule en centre-ville. Deux parkings de dissuasion sont mis à votre disposition : au Grand Large et au Lotto Mons Expo (Grands Prés). Ces parkings sont desservis par des navettes régulières de la TEC qui vous achemineront en toute sécurité vers l'Intra-Muros.

RECOMMANDATIONS ET INTERDICTIONS

- Pour des impératifs évidents de sécurité, **tout matériel permettant de se jucher pour assister aux spectacles et aux manifestations est INTERDIT (ex : échelle, escabeau,...).**
- Rappel : **l'accès aux toits et/ou corniches est strictement interdit.**
- **L'accès au périmètre piéton en possession de sac à main, de sac à dos ou autre bagage divers est à proscrire.**
- L'accès aux balcons et terrasses se fera sous la responsabilité du propriétaire ou du locataire de l'immeuble. Nous invitons ces personnes à n'autoriser l'accès qu'après s'être assuré de la bonne portance de ces édifices. Ils veilleront à ce que toutes les conditions de sécurité soient réunies.
- Dans le cadre de la lutte contre le « binge drinking » auprès de nos plus jeunes, toute détention d'alcool fort ou autre mixture « maison » est à proscrire. Les services de police, en cas de découverte, détruiront sur le champ ces boissons illégales.
- Pour ce qui est du Petit Lu-meçon, **la place du Parc sera interdite à la circulation (véhicules et piétons)** entre 7h et 13h pour cause de distribution des t-shirts.

Un accueil 24h/24h

Dans un souci naturel de service au citoyen, un accueil policier est assuré 24h/24h : au niveau du commissariat central de la zone de Police de Mons-Quévy (**Boulevard Saintelette, 76 à Mons (le long du ring central à proximité de la Place Nervienne)**). (Places de parking disponibles) - tel : 065/97 90 00

En cas d'urgence, il faut contacter le **numéro gratuit 101.**





PARKINGS DISPONIBLES DURANT LA DUCASSE

Plusieurs parkings sont disponibles à des heures et tarifs spécifiques durant la période de Ducasse :

	Situation	Places	Heures accessibilité	Parking gratuit	Navettes
P1	Parking Grand Large	570	24h/24	OUI	OUI Gratuites
P2	Parking Grand Prés - Lotto Mons Expo	2600	Ve-Sa-Ma 19h à 02h Di 8h à 19h Lu 07h à 02h	OUI	OUI Gratuites
P3	Parking Saint-Fiacre (au carrefour chaussées du Roeulx et de Binche)	250	24h/24	OUI	NON
P4	Parking Damoiseaux (RTBF)	100	Ve-Lu-Ma 18h-20h30 Sa-Di 9h-20h30 Sortie libre	OUI	NON
P5	En voirie : Pont Rouge-Av des Guérites	200	24h/24	OUI	NON

Ces parkings bénéficieront de patrouilles de police

PARKINGS ET NAVETTES DU/VERS LE CENTRE-VILLE

Vu le succès du système « **park and ride** », les autorités ont décidé de réitérer le système à partir de deux parkings de persuasion : Grand Près et Grand Large.

Nous vous invitons à y stationner et à prendre les navettes du TEC qui vous emmèneront gratuitement au cœur de la ville.

Les navettes fonctionneront aux horaires suivants :

- **Vendredi 24 mai**
entre 16h et 03h15
- **Samedi 25 mai**
entre 16h et 03h15
- **Dimanche 26 mai**
entre 09h et 23h
- **Lundi 27 mai**
entre 09h et 01h30
- **Mardi 28 mai**
entre 09h et 01h30

Par ailleurs, l'initiative est étendue pour desservir les villages avoisinants avec un renforcement des lignes (voir sur www.mons.be et sur notre page Facebook Ville de Mons)

PARKINGS PMR

Plusieurs espaces de stationnement sont prévus pour les bénéficiaires d'une carte PMR :

Rue du Gouvernement, parking Damoiseaux, rue de Sars et place du Parc.

Le stationnement de la rue Froisart sera également réservé aux PMR, uniquement le dimanche.

PARKING VÉLOS

Un parking pour les vélos sera aménagé et installé à la place du Parc. Il sera disponible durant toute la durée des festivités.

Un abonnement gratuit « La Ducasse à vélo » est proposé aux cyclistes qui souhaitent stationner leur vélo dans le parking couvert et sécurisé de la Grand-Place (rue d'Havré, 29).

Renseignements et inscriptions : stationnement@ville.mons.be – 065/40.52.57.

Pour ne pas pisser dans un violon !

Parfois, il faut relâcher la pression. Pour vous aider à ne pas marquer votre territoire en rue, la Ville de Mons vous propose des WC pour dames (et PMR) et des urinoirs aux endroits suivants (à utiliser sans modération mais avec respect) :

- Rue de Nimy (parking tribunal)
- Auberge de Jeunesse
- Rue du Miroir
- Rue de la halle (face à la banque)
- Marché-aux-Poulets (en face de Belgacom)
- Îlot Grand-Place
- Rue du Gouvernement
- Rue de la Coupe
- Marché-aux-Herbes
- Rue d'Enghien
- Rue Neuve
- Rue de Houdain
- Mont de Piété – Jardin du Majeur (dimanche)

DUCASSE PROPRE : ON COMPTE SUR VOUS !



Pour une Ducasse 2024 encore plus belle et plus propre, la Ville de Mons poursuit ses efforts en matière de propreté publique. L'année dernière, grâce à la mobilisation de tous les bars du centre-ville, nous avons déjà pu réduire de 30 tonnes la quantité de déchets générés durant la ducasse. Un bilan positif, mais nous pouvons faire mieux !

Objectif : moins de gobelets par terre

Si le nombre de déchets a diminué en 2023, un point noir subsiste : les gobelets abandonnés par terre. Malgré les efforts des cafetiers et les actions de sensibilisation menées par la Ville, trop de gobelets, même réutilisables, finissent encore au sol.

Des gobelets vendus ou cautionnés à minimum 1€

Cette année, selon les commerçants, et pour lutter contre la pollution, les gobelets auront une valeur de minimum 1€ et seront soit cautionnés (caution récupérée contre le gobelet ramené au bar) ou soit vendus (le gobelet vous appartient, ramenez le librement chez vous).

Des poubelles géantes seront mises à disposition dans le centre-ville de Mons pour tous vos déchets :

- Une au Théâtre royal de Mons
- Une au Marché au poulet (bas de la rue du Miroir)
- Deux au marché aux herbes (une côté rue de la clef et une autre côté rue de la coupe)
- Une à la rue des Fripiers
- Une au Musée des Beaux-arts de Mons
- Une à l'Ilot de la grand Place

Un geste simple pour une Ducasse propre

En ramenant votre gobelet chez vous ou au bar, mais aussi en le jetant dans une poubelle, vous contribuez à rendre la Ducasse plus propre et plus agréable pour tous. Un geste simple qui fait toute la différence !

**Ensemble, faisons de la
Ducasse 2024
une fête propre et réussie !**



JE SUIS



RESPONSABLE

SI JE CONDUIS, JE NE BOIS PAS



VIGILANT

**JE FERME MON SAC
JE VERROUILLE MA VOITURE
JE NE RESTE JAMAIS SEUL**



COURTOIS

**JE SUIS POLI ET RESPECTUEUX
JE N'AI PAS DE PROPOS SEXISTES
JE NE PROVOQUE PAS**



QUATRE JOURS DE BRADERIE

La braderie de la Ducasse attire chaque année une foule importante dans les rues de la Ville de Mons, toutes envahies par des centaines d'échoppes de commerces locaux et d'ambulants.

Tout d'abord, **le vendredi et le samedi** de la Ducasse, les commerçants locaux organisent une braderie intitulée « Prix Chambourlettes ». C'est l'occasion rêvée pour tous de profiter des bonnes affaires chez les commerçants locaux, et tout cela bien entendu, dans une ambiance déjà festive.

Ensuite, la braderie se poursuit **le lundi et le mardi** de la Ducasse. A ce moment, plusieurs centaines d'échoppes de nouveaux ambulants viennent s'ajouter à celles des commerçants locaux. La braderie se déroule alors dans la Grand-Rue et dans les rues de la Chaussée (Piétonnier), de Bertaimont, des Capucins, de la Petite Guirlande, Rogier, et d'Havré.

En ce qui concerne les emplacements, les commerçants locaux sont évidemment prioritaires devant la façade de leur établissement, et puis viennent s'inscrire les commerçants ambulants, souvent fidèles depuis de nombreuses années au rendez-vous de la Ducasse.

La Braderie de la Ducasse, c'est **une organisation conjointe** du service du Développement économique de la Ville de Mons, de la Gestion Centre-Ville et des associations de commerçants, qui travaillent main dans la main pendant plusieurs semaines afin de préparer au mieux cet événement. Les jours de Braderie, ces équipes, accompagnées de la police sont sur la brèche pour faire de cette braderie un véritable succès.

Au final, ce sont donc quatre jours de bonnes affaires qui sont proposés aux très nombreux visiteurs de la Ducasse de Mons.

En résumé

- **Vendredi 24 et samedi 25 mai 2024** : « Prix Chambourlettes » par les commerçants locaux de 9 h à 18 h.
- **Lundi 27 et mardi 28 mai 2024** : braderie des commerçants locaux et d'ambulants dans les rues du centre-ville de 8 h à 18h.

INFOS

Service du Développement économique
065/40 52 65
dev.eco@ville.mons.be



VOICI LE T-SHIRT OFFICIEL DU DOUDOU 2024 !

Début février dernier, l'asbl « Saint Georges de Mons » était heureuse de pouvoir relancer, en collaboration avec la Ville de Mons et Télé MB, le concours annuel « Le Doudou illustré ».

Pour rappel, le classement final des projets a été établi selon une pondération 50/50 entre la voix du jury et celle du public (par Internet ou par vote papier).

Un vaste choix de produits dérivés est en vente à la Boutique officielle de VisitMons, sur la Grand-Place et en la collégiale Sainte-Waudru. Nombreuses nouveautés disponibles.

Vente des t-shirts officiels

- T-shirt enfant : 12 €
- T-shirt femme : 20 €
- T-shirt homme : 20 €

Points de vente :

Boutique de VisitMons (Grand-Place), Maison des patrimoines Unesco (rue des Clercs, paiement uniquement par carte) et accueil du musée du Doudou (paiement uniquement en liquide).

065 33 55 80
www.visitmons.be



L'école communale d'Havré remporte la catégorie « Enfants »

Dans la catégorie « enfants », c'est le visuel proposé par la classe de 3^e maternelle de Mmes Stéphanie Moerenhoudt et Alexandra Stiénon, de l'école communale d'Havré (rue Irma Fiévez), qui a décroché la 1^{ère} place du concours « Enfants ». Le visuel, intitulé « la bande à Doudou », a été réalisé par toute la classe, qui remporte un chèque-cadeau d'une valeur de 1.000 euros, pour l'acquisition de matériel scolaire ou l'organisation d'activités pédagogiques, éducatives, culturelles ou sportives.

Ce visuel rehaussera les t-shirts du petit public participant au Petit Lumeçon (t-shirts qui ne sont pas mis en vente !).

TOUS LES MOMENTS CLÉS EN DIRECT SUR TÉLÉ MB



Comme chaque année, c'est tout Télé MB qui passera en mode « Ducasse de Mons » à l'occasion des festivités de la Trinité. De nombreux reportages dans les coulisses de la Procession et du Combat dit « Lumeçon » seront réalisés dans les jours qui précéderont le week-end tant attendu et diffusés dans les Infos, tous les jours à 18h. Ensuite, place au direct pour les moments forts !

SAMEDI 25 MAI / 19h50

En direct de la collégiale Sainte-Waudru, la cérémonie de descente de la châsse : là où tout démarre vraiment ! (cérémonie rediffusée ensuite toute la nuit).

DIMANCHE 26 MAI / Dès 9h00

Télé MB couvre intégralement la matinée depuis le centre-ville de Mons, tant du côté de la collégiale Sainte-Waudru pour suivre la Procession depuis son départ, que du côté de la Grand-Place pour voir passer cette Procession.

À midi pile, en direct de la rampe Ste Waudru, la montée du Car d'Or, suivie de la descente de la

rue des Clercs et bien entendu le Combat dit « Lumeçon ».

Télé MB disposera d'un plateau sur la Grand-Place, pour permettre aussi aux téléspectateurs d'être aux premières loges, tout comme les invités en direct.

DIMANCHE 2 JUIN / Dès 12h00

Télé MB propose en direct la retransmission du Petit Doudou depuis la Grand-Place de Mons.

Tout le combat filmé comme celui des grands.

Aussi en Facebook Live !

Il est à noter que tous les directs de Télé MB seront visibles via le site www.telemb.be et sur la page Facebook et le compte Instagram de Télé MB (relayée par la page de la Ville de Mons), via sa plateforme ICI TELE MB. Le but : être présent à toutes les étapes du Doudou, là où les caméras télé traditionnelles ne sont pas (cortèges, répétition, coulisses, préparatifs, feu d'artifice...)

www.telemb.be

www.mons.be

El Doudou, l'hymne de la Ducasse



1. Nos irons vir l'car d'or
A l'procession de Mon
Ce s'ra l'poupée St Georg'
Qui no' suivra de long

(Refrain après chaque couplet)
C'est l'doudou c'est l'mama
C'est l'poupée, poupée, poupée
C'est l'doudou, c'est l'mama
C'est l'poupée St Georg' qui va

Les gins du rempart riront comm' des kiards
Dé vir tant de carottes
Les gins du culot riront comm' des sots
Dé vir tant de carot' à leu' pots

2. El' Vieill' Matant' Magu'ritte
Trousse ses falbalas
Pou fair' bouilli l'marmite
Et cuir'ses biaux p'tits pois.

3. Les Dames du chapitre
N'auront pas du gambon,

Parce qu'ell' n'ont pas fait
El tour d'el procession

4. Voici l'dragon qui vient !
Ma mère sauvons nous !
Il a mordu grand'mère,
l' vos mordra itou

5. V'là qu'el Lum'çon commence
Au son du carillon
Saint Georg' avec sa lance
Va combat' el dragon

6. Dragon, sauvag' et diabes,
Saint Georg' éié chinchins
Ess' tourpin dédins l'sabe...
On tir', c'est l'grand moumint.

7. V'là l' dragon qui trépasse
In v'là co pou in an;
Asteur faisons ducasse
A tabe mes infants.

Programme officiel du Doudou 2024

Supplément au Mons Mag n°120 – Mai 2024

Editeur responsable :

Nicolas Martin, bourgmestre
Hôtel de ville – Grand-Place – 7000 Mons

Rédacteur principal :

Fabrice Levêque
fabrice.leveque@ville.mons.be
Service Communication

Ont collaboré à ce numéro :

Service Événements de la Ville de Mons, Shaliness Benabdellouahed, Benoît Van Caenegem, Julien Taulet, Pierre-Arnaud Habran (Ducasse festive), Joëlle Wattier (Lumeçon), Emmanuel Godefroy, Pierre Dufour (Procession), Sébastien Grémeaux (Mobilité), Romain Dubernard, Émilie Rioda (Propreté), Vincent Vanrechem (Braderie), Emanuel Vilain (Télé MB)

Crédits photos :

Ville de Mons / Oswald.tlr
(sauf mention)

Conception graphique et mise en page :

Céline Bacho - Émilie Pireaux
Service Communication

Impression et régie publicitaire :

SPRL Daniel Grasselli : 0475/814.526
Catherine Scapardini : catherine.sc@skynet.be

Distribution :

APPHIA AutoFull Services SRL
Rue de la Maladrée, 71 – 5030 Loncée

Tirage :

55.000 exemplaires, distribués gratuitement
dans tous les foyers montois.

