

A



COPY CENTER
KYLAB /Rue de Nimy, 143

Vitrophanie

Copy Center propose des services d'impression. Dans l'objectif de rendre l'établissement plus visible et plus impactant, Kylab (Jérémy Wostyn) a travaillé sur l'identité extérieure de la vitrine avant et arrière (donnant sur un parking). En résulte une vitrophanie aux formes organiques et aux couleurs vives, déclinées du logo déjà existant. Copy center profite désormais d'un élément d'appel fort visuellement.

Raamsticker

Het Copy Center biedt verschillende printdiensten aan. Om de zaak zichtbaarder en impactvoller te maken, heeft Kylab (Jérémy Wostyn) gewerkt rond de externe identiteit van zowel de ramen vooraan als achteraan (met uitzicht op een parkeerterrein). Het resultaat is een raamsticker met organische vormen en heldere kleuren, gebaseerd op het bestaande logo. Het Copy Center heeft nu een sterke visuele aantrekkingskracht.

B



CASSE-CROÛTE DU LIDO
SPATIONAUTE DESIGN /Rue de Nimy, 120

Identité graphique et aménagement

Sandwicherie à l'offre variée, le Casse-croûte du Lido souhaitait attirer une nouvelle clientèle et surtout, l'inviter à se restaurer sur place. Spationaute design (Mathieu Vereertbrugghen) a pour cela repensé l'identité graphique et spatiale du lieu en lui donnant un univers unique mixant les matériaux bruts et les codes inspirés des pique-niques, grâce aux assises en vichy. En résulte un lieu désormais doté d'une identité forte.

Grafische identiteit en inrichting

Als broodjeszaak met een gevarieerd aanbod wilde de snackbar Lido een nieuw cliënteel aantrekken en vooral uitnodigen om ter plaatse te komen eten. Spationaute design (Mathieu Vereertbrugghen) hertekende de grafische en ruimtelijke identiteit van de plek en gaf ze een uniek universum met een mix van ruwe materialen en zaken geïnspireerd door picknicks, zoals de vichy geurige banken. Het resultaat is een plaats met een sterke identiteit.

C



JÉRÉMIE MAZZA
TOMISH DESIGN / Rue de Nimy, 25

Vitrophanie

Le cuisiniste Jérémie Mazza a collaboré avec Tomish Design (Thomas Hourdain) pour l'intégration d'un écran en vitrine présentant ses services. Cette intégration s'est faite par un projet de design graphique, encadrant la vitrine de cases colorées, semblables à des saisons de cuisine. Attirante pour le regard, la vitrine intègre désormais l'écran de façon optimale.

Raamsticker

Keukenontwerper Jérémie Mazza werkte samen met Tomish Design (Thomas Hourdain) voor de integratie van een scherm in de etalage waarop zijn diensten voorgesteld worden. Deze integratie werd gerealiseerd door middel van een grafisch ontwerpproject, waarbij het raam omlijst werd met gekleurde vakjes, vergelijkbaar met keukenkastjes. De etalage springt in het oog, maar integreert perfect het scherm.

D



LABEYE VIR'AU VERT
AEQUO /Rue du Hautbois, 16

Aménagement complet

Pour ses dix ans d'existence, la fleuriste Labeye Vir'au vert désirait apporter un nouveau souffle à l'aménagement de son commerce. Aequo (Tim Defleur et Arthur Lenglin) ont réalisé un grand comptoir et du mobilier en utilisant de la brique alvéolaire comme matériau principal. S'ajoute à cet élément central une structure en acier noir, placée en vitrine: elle permet d'exposer les plantes en vente, tout en laissant deviner l'intérieur du commerce depuis la rue.

Volledige inrichting

Voor haar tiende verjaardag wilde de bloemist Labeye Vir'au vert de inrichting van de zaak heropfrissen. Aequo (Tim Defleur en Arthur Lenglin) creëerde een grote toonbank en meubilair waarbij snelbouwstenen het belangrijkste materiaal vormen. Naast dit centrale element werd een zwarte stalen structuur in de etalage geplaatst om de aangeboden planten te tonen en alvast een tipje van de sluier op te lichten van het interieur van de winkel.

E



BOHO
SPATIONAUTE DESIGN /Rue de la Coupe, 14

Mobilier

Boho se consacre aux accessoires de mode réalisés par des créateurs belges et européens. Afin de présenter une offre variée d'articles de façon optimale, Spationaute design (Mathieu Vereertbrugghen) a conçu des éléments de mobilier sur mesure pour la vitrine et l'espace comptoir. Des plans de travail en chêne sur caissons blanc modulent l'espace avant du commerce. Un portant tubulaire et des miroirs incrustés amènent une touche unique au mobilier, tout en répondant aux besoins ergonomiques du commerce et de la clientèle.

Meubels

Boho richt zich op modeaccessoires van Belgische en Europese ontwerpers-designers. Om een gevarieerd aanbod van artikelen optimaal te presenteren, ontwierp Spationaute design (Mathieu Vereertbrugghen) op maat gemaakte meubelelementen voor de etalage en het toonbankgedeelte. Eiken werkbladen op witte sokkels modelleren de voorkant van de winkel. Een buizenrek en versierde spiegels geven het meubilair een unieke toets en voldoen tegelijk aan de ergonomische behoeften van de winkel en de klanten.

F



MA SŒUR ET MOI
PRESENT IT /Rue de la Coupe, 18

Vitrines

Spécialisé dans la mode féminine, le magasin Ma soeur et moi a collaboré avec Present It (Bernard De Landsheer) pour améliorer sa visibilité extérieure. Les vitrines ont été repensées dans ce sens, avec un travail sur l'éclairage et en concevant des estrades en bois qui permettent une présentation optimale des mannequins. Celles-ci sont pour cela motorisées afin de permettre aux mannequins de tourner à 360° et ainsi amener un aspect dynamique aux deux vitrines.

Etalages

De winkel Ma soeur et moi, gespecialiseerd in damesmode, werkte samen met Present It (Bernard De Landsheer) om zichtbaarheid van buitenaf te verbeteren. De etalages werden opnieuw ontworpen met dit in gedachten. Verder werkte men rond de verlichting en aan een optimale presentatie van de mannequins door middel van houten platformen. Deze platformen zijn gemotoriseerd zodat de mannequins 360° kunnen draaien en zo een dynamisch aspect geven aan beide etalages.

G



SCIENTIA
VIRABIAN /Rue de la Chaussée, 64-66

Vitrines

Implantée à Mons depuis 50 ans, la librairie Scientia dispose de plus de 100 000 ouvrages. En 2020, l'établissement déménage dans cet espace, plus spacieux. Le défi résidait dans l'aménagement des vitrines de 60 m², avec un besoin de modularité afin d'y présenter un maximum de livres. Virabian a pour cela conçu des panneaux en bois, composés de croix permettant d'agencer facilement les supports pour les livres présentés.

Etalages

De boekhandel Scientia is al 50 jaar in Bergen gevestigd en heeft meer dan 100.000 boeken in haar collectie. In 2020 verhuisde de zaak naar deze grotere ruimte. De uitdaging lag in de indeling van de etalages van 60 m², waarbij behoefte is aan modulariteit om zoveel mogelijk boeken te kunnen presenteren. Virabian ontwierp hiervoor houten panelen, samengesteld uit kruisen, om de dragers van de gepresenteerde boeken gemakkelijk te kunnen ordenen.

H



MEL OH CAKE
DIANE BARBIER /Rue des Fripiers, 11

Design végétal

Pour l'aménagement de Mel Oh Cake dans ce nouveau local, la gérante a voulu habiller l'espace sous la verrière du salon de dégustation. Un terrain de jeu idéal pour la designer Diane Barbier qui a su profiter de la luminosité pour végétaliser les lieux. Soutenues par un système de grillage, différentes variétés de plantes habillent désormais la hauteur, amenant un caractère vivant et se mariant avec brio à l'aspect industriel de la verrière.

Aankleding met planten

Toen Mel Oh Cake een nieuw onderkomen vond, wou de manager de ruimte onder het glazen dak van de verbruiksruimte inrichten. Een ideaal speelterrein voor ontwerpster Diane Barbier, die van het aanwezige licht profiteerde om de ruimte aan te kleden met planten. Ondersteund door een rasterwerk kleden verschillende plantensoorten nu de hoogte aan, wat zorgt voor een levendig karakter en een schitterende combinatie met het industriële aspect van het glazen dak.

L'action transfrontalière **DESIGN IN SHOPS** a fait naître des collaborations entre des commerces du centre-ville de Mons et des designers français ou flamands. Des projets d'aménagements complets ou partiels, de design mobilier, de design graphique, ... sont à l'honneur.

Découvrez les différents commerces participants et votez pour votre projet préféré.

Jusqu'au 12 janvier 2022 sur www.design-in.city

Dankzij de grensoverschrijdende actie **DESIGN IN SHOPS** kwamen er opmerkelijke samenwerkingen tot stand tussen de winkels in het centrum van Bergen en verschillende Franse of Vlaamse designers. Projecten met een volledige of gedeeltelijke winkelinrichting, met specifiek ontworpen meubels, met eigen grafisch design, ... ze komen allemaal aan bod.

Ontdek de verschillende deelnemende winkels en stem op uw favoriete project.

Tot 12 januari 2022 op www.design-in.city



UP VOLT ATELIER

/ Grand'Rue 73

Vitrine et mobilier
Récemment implanté à Mons, UP est un concept store proposant une expérience complète aux personnes pratiquant le trail, la marche ou la course à pied. L'espace dispose d'une grande vitrine mise en valeur de façon dynamique par VOLT atelier (Quentin Glorieux), en lien avec l'identité graphique du commerce. L'intervention du designer porte également sur la conception de caissons pour présenter des articles et pour permettre à la clientèle de s'asseoir.

Etalage et mobilier
UP, onlangs opgericht in Bergen, is een conceptwinkel die een complete ervaring biedt voor trailrunners, wandelaars en hardlopers. De ruimte heeft een grote etalage die dynamisch is gemaakt door VOLT atelier (Quentin Glorieux), in lijn met de grafische identiteit van de winkel. Het werk van de ontwerper omvat ook het ontwerpen van vakken om artikelen uit te stallen en om klanten te laten zitten.



J COUTOUT RETOUCHES TIMBER & STONE

/ Grand'Rue, 77

Aménagement de l'espace
Coup de frais pour cet établissement de retouche de vêtements: l'espace a été complètement repensé par Timber & Stone (Kevin Willaert et Bert Vanoverbergh). Sol, mur, mobilier, agencement: tous ces éléments ont été investis et chinés pour conférer au lieu une atmosphère cosy et chaleureuse.

Winkelrichting
Deze retouchewinkel kreeg een grondige facelift: de ruimte is volledig heringericht door Timber & Stone (Kevin Willaert en Bert Vanoverbergh). Vloer, muur, meubilair, indeling: al deze elementen werden aangepakt en aangekleed zodat de plek een gezellige en warme sfeer kreeg.



K FRANCART X MAISON BLANCHE LILLE

/ Rue André Masquelier, 1

Parcours client
Francart propose depuis les années 50 des articles de prêt-à-porter féminin et masculin. Dans l'objectif de donner au commerce une image plus jeune et dynamique, Maison Blanche Lille a travaillé de façon globale, en partant du mobilier existant. Un nouveau parcours client permet désormais d'optimiser l'espace tout en améliorant la visibilité des différentes sections de Francart.

Klantenpad
Francart verkoopt al sinds de jaren vijftig de betere confectiekleding voor dames en heren. Om de winkel een jonger en dynamischer imago te geven, koos Maison Blanche Lille voor een globale aanpak, te beginnen bij het bestaande meubilair. Een nieuw klantenpad optimaliseert nu de ruimte en verbetert de zichtbaarheid van de verschillende afdelingen van Francart.



Marché Mode et Design

/ Maison du design - rue des Sœurs Noires, 4

Cette année, le Marché Mode & Design se déroulera au sein de Maison du Design, en plein centre-ville de Mons, le samedi 11 et dimanche 12 décembre 2021 de 10h00 à 19h00. Venez découvrir les produits de plus de 40 designers.

Dit jaar zal de mode- & designmarkt "Marché Mode et Design" plaatsvinden in het Maison du Design, in het centrum van Bergen, op zaterdag 11 en zondag 12 december 2021 van 10 tot 19 uur. Kom en ontdek meer dan 40 verschillende ontwerpers-designers.

Votez pour votre projet préféré

Jusqu'au 12 janvier 2022 sur
www.design-in.city
Brenez zeker je stem uit op
je favoriete project.

Dit kan je doen tot 12 januari 2022

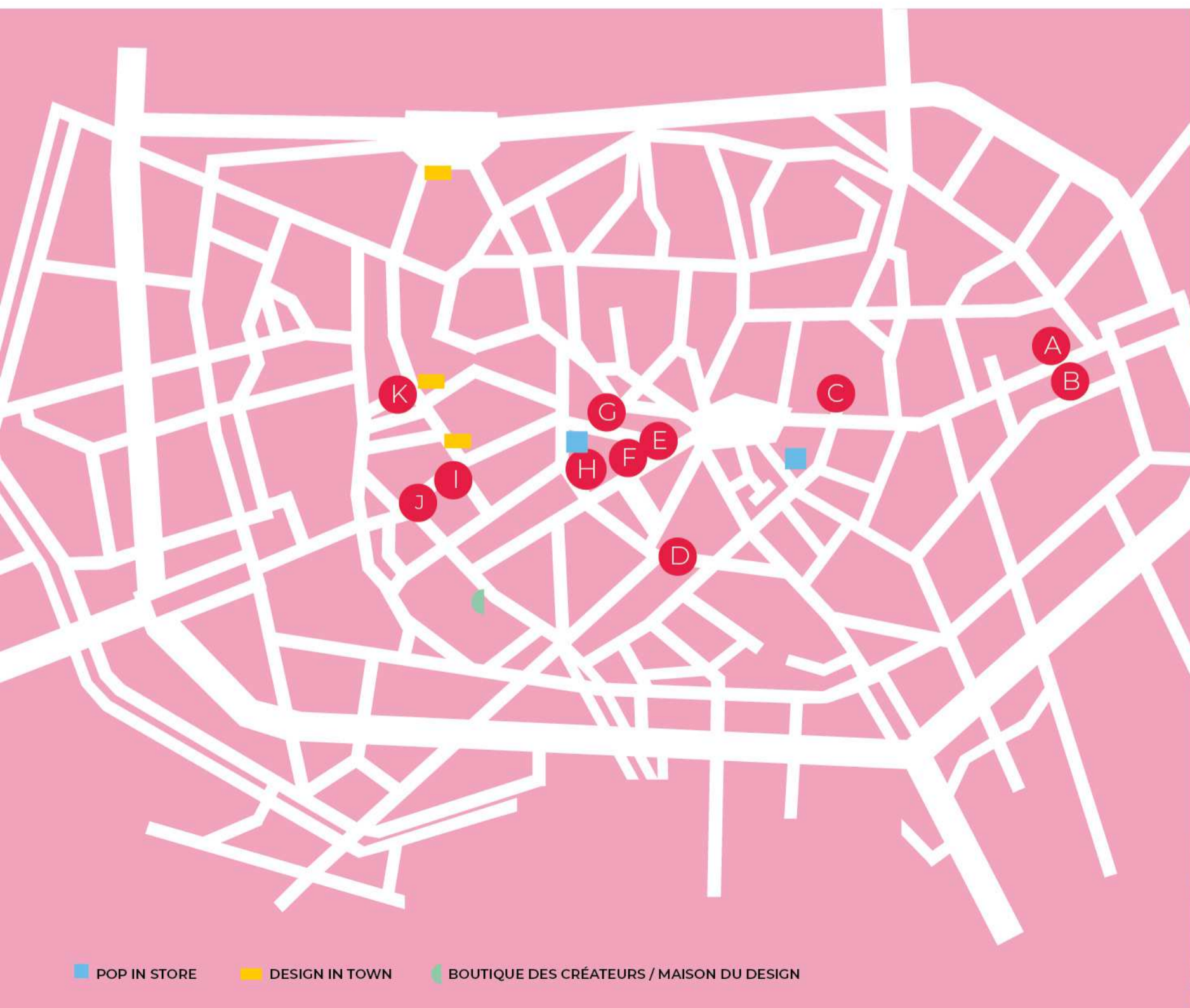


L'action DESIGN IN SHOPS fait partie intégrante du programme transfrontalier INTERREG V France-Wallonie-Vlaanderen: DESIGN IN qui a pour objectif de dynamiser l'attractivité des centres-villes par le design.

De actie DESIGN IN SHOPS maakt integraal deel uit van het grensoverschrijdende project DESIGN IN binnen het INTERREG V-programma France-Wallonie-Vlaanderen en streeft ernaar om de aantrekkingskracht van de stadscentra nieuw leven in te belazen door middel van design.

Photos : Julien Defoort - Accalmie Studio

Ne pas jeter sur la voie publique.
Editeur responsable : Progress asbl, 84, avenue du coq 7012 Jemappes



POP IN STORE

MAERI / Rue du Miroir, 23
TRANSAT / Rue des Fripiers, 5

MAERI et Transat invitent deux designers transfrontaliers à tester le marché wallon en leur réservant un espace de vente au sein de leur commerce. Venez découvrir leur univers!

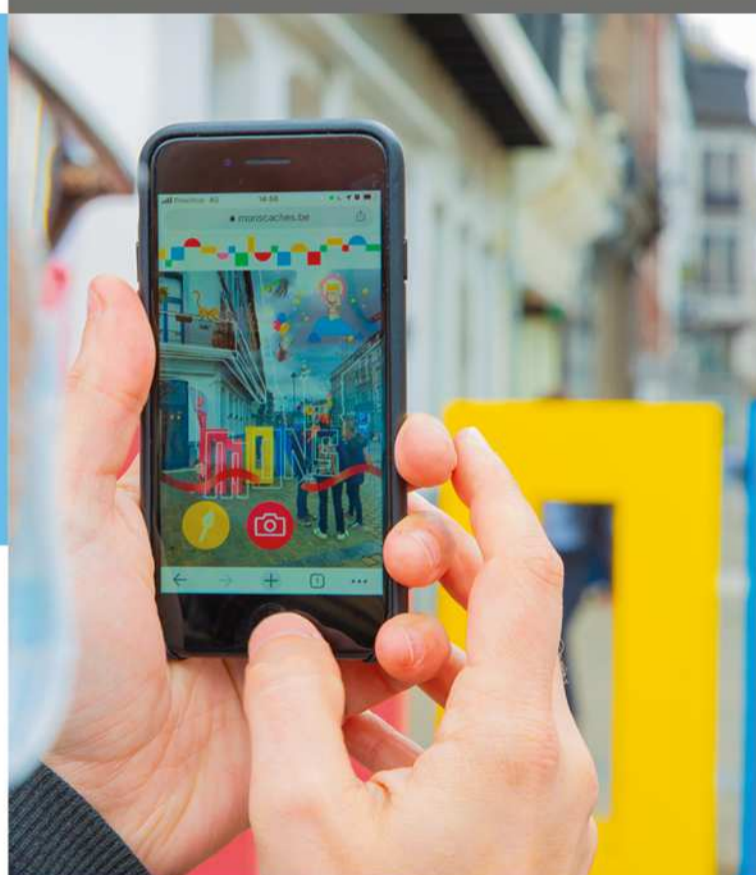
MAERI en Transat nodigen twee grensoverschrijdende ontwerpers-designers uit om de Waalse markt uit te testen door hen een verkoopruimte in hun zaak aan te bieden. Kom en ontdek hun wereld!



/ Maison du design -
rue des Sœurs Noires, 4

Lancée en mai 2020, La Boutique des créateurs vous propose de découvrir des créateurs belges et français de talent dans une ambiance cosy et design en plein cœur de Mons.

La Boutique des Créateurs, gelanceerd in mei 2020, biedt u de mogelijkheid om getalenteerde Belgische en Franse ontwerpers-designers te ontdekken op een gezellige en designvolle locatie in het hartje van Bergen.



DESIGN IN TOWN

"Mons cachés" est un parcours mêlant design urbain et réalité augmentée, imaginé par Nuüd Studio et Hovertone, un binôme de designers franco-belge. Vous êtes amenés à y découvrir Mons sous un autre prisme : ouvrez les yeux, cherchez des personnages montois emblématiques, découvrez des scènes inattendues. Trouvez et scannez le QR code près des trois installations. Apparaît alors un appareil photo magique vous invitant à découvrir un monde caché. Jouez, amusez-vous avec ces personnages et partagez vos photos sur les réseaux sociaux avec le #Monscachés.

«Mons cachés» is een parcours gecreëerd door het Frans-Belgische designersduo Nuüd Studio en Hovertone, waarbij stedelijk design en Augmented Reality hand in hand gaan. U leert Bergen vanuit een ander perspectief kennen: open uw ogen, ga op zoek naar enkele gekende volkse figuren uit Bergen en ontdek onverwachte tafereelen. Zoek en scan de QR-code in de buurt van de drie installaties. Dankzij een magische camera zal u een verborgen wereld ontdekken. Leef u uit met poses en personages, kortom, have fun en deel uw foto's op sociale media met #Monscachés.



Le parcours /
concours
MONS

DESIGN'IN
SHOPS